

Qualitätsbericht der Kita „Waldspatzen“

Am Südrand des Flämings, umgeben von Wiesen, Feldern und Wäldern liegt eine der naturnahsten Kindertagesstätten der Lutherstadt Wittenberg- die Kita „Waldspatzen“ im Ortsteil Griebo.

Unsere Kita ist klein aber fein.

In familiärer Atmosphäre werden wir dem Wohle jedes einzelnen Kindes gerecht. Wir sind lebendig, neugierig, beweglich, wissbegierig, laut und still, langsam und schnell, fröhlich und traurig,....

Die Kinder erleben täglich Natur und Umwelt, die uns hier sehr malerisch umgibt.

Unsere Einrichtung betreut, in der Zeit von 6.00 Uhr bis 18.00 Uhr, zurzeit 24 Kinder im Alter von 0 Jahren bis zum Schuleintritt.

Unsere Kapazität (37 Kinder) ist noch nicht voll ausgelastet.

12 Hortplätze stehen zur Verfügung, werden derzeit aber nicht benötigt.

Zu unserem Team gehören 4 pädagogische Fachkräfte, mit einer durchschnittlichen Wochenarbeitszeit von 30 Stunden.

Weiterhin im Team integriert sind ein Hausmeister und eine technische Kraft.

Für Praktikanten besteht die Möglichkeit Berufserfahrung in unserem Kita.-alltag zu sammeln.

Der Träger unserer Einrichtung ist die kommunale Bildungseinrichtung „KommBi“ der Lutherstadt Wittenberg.

Seit 2008 wurde unsere Kita regelmäßig modernisiert.

Bis zum heutigen Zeitpunkt finden bauliche Maßnahmen im Innen und Außenbereich statt, wie z.B. Pflasterarbeiten im Eingangsbereich.

Unsere großzügigen Räumlichkeiten, über 2 Etagen, bieten den Kindern viel Platz für individuelle Spiel- und Bewegungsabläufe.

Im unteren Bereich befinden sich 2 Gruppenräume, ein Büro, ein heller, langer Flur, Sanitärebereiche, eine Küche und ein Essenraum (Fütterstübchen).

Diese Bereiche werden täglich und bevorzugt benutzt.

Alle Räumlichkeiten sind durch große Fenster lichtdurchflutet und gewähren unseren Kindern Ein- und Ausblicke in die Umgebung.

Im ausgebauten Dachgeschoss befinden sich weitere Räumlichkeiten zum Bauen, Spielen, Turnen und Feiern.

Unser walddreieckiges über 4800 m großes Außengelände wird dem Bewegungsdrang der Kinder täglich gerecht.

Die Verbundenheit zur Natur nutzen wir, indem wir Möglichkeiten schaffen, Obst und Gemüse selbst anzubauen.

Große Bedeutung kommt unserem Hochbeet und unseren neu hinzugewonnenen Gemüse und Obstgärtchen zu.

Von der Aussaat bis zur Ernte verknüpfen die Kinder Zusammenhänge zwischen Formen, Farben, Größe, Maße und Mengen.

Unser Team stellt sich bereitwillig den wachsenden Ansprüchen und Herausforderungen an Gesundheit.

Mit unserer Haltung zur Gesundheitsförderung der Kinder leisten wir einen ersten Beitrag.

Unsere Eltern sind für die Mitgabe eines gesunden, abwechslungsreichen Frühstücks verantwortlich, welches die Kinder mit Genuss verzehren. Mittwoch's verzichten wir, während des Vormittags, auf zuckerhaltige Lebensmittel. Der monatliche Frühstückstag findet großen Zuspruch. Die Speisen werden in Buffetform serviert und die Kinder bedienen und schmieren sich ihre Schnitten selbst. In der Zwischenmahlzeit bieten wir meist frisches Obst und Gemüse an. Auch bei der Auswahl des täglichen Vespers kaufen wir Lebensmittel, nach Vorlieben und Geschmäckern ein.

Wir sind daran interessiert, 1x im Monat mit den Kindern selbst zu kochen. Hierbei gehen wir gern auf die Wünsche der Kinder ein. Zuckerfreie Getränke wie Wasser, Tee und Milch bieten wir ganztägig zur Selbstbedienung an. Ein festes Ritual ist das tägliche Zähneputzen für Kinder ab 2 Jahren. 2x wöchentlich leiten wir die Mittagsruhe mit Entspannungsübungen (Yoga, Fußgymnastik oder Massagen) ein.

Unseren Eltern gewähren wir tägliche Einblicke in unsere pädagogische Arbeit und sie werden in die Planung, Vorbereitung und Durchführung von Projekten, Feiern und Festen, Wandertagen u.v.m. aktiv mit einbezogen. Unsere Kita ist ein Teil der Öffentlichkeitsarbeit in der Gemeinde. Wir pflegen regelmäßigen Kontakt zu externen und zum Teil im Ort ansässigen Firmen.

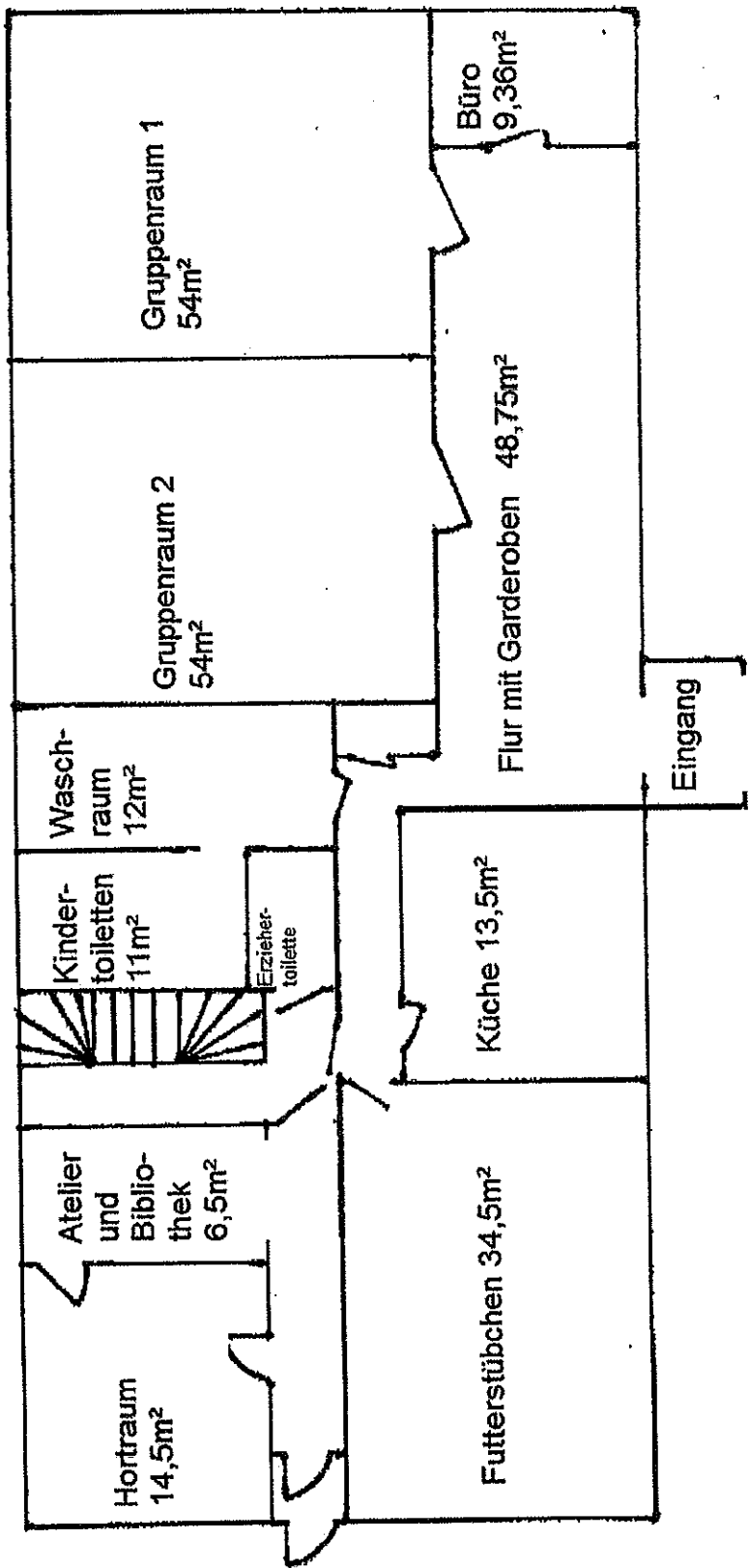
Regelmäßige Termine zur Gesundheitsprophylaxe fordert der Arbeitgeber an. Z.B. 1. Hilfe Lehrgang, Pflichtvorsorge und Rückenschule. Durch das Projekt „gesunde Kita“ schaffen wir neue Rahmenbedingungen und sichern nicht nur die Gesundheit der Kinder ab, sondern auch die der pädagogischen Fachkräfte, z.T. durch die Erarbeitung von Maßnahmeplänen.

3.1. Räume, Außengelände und Personal

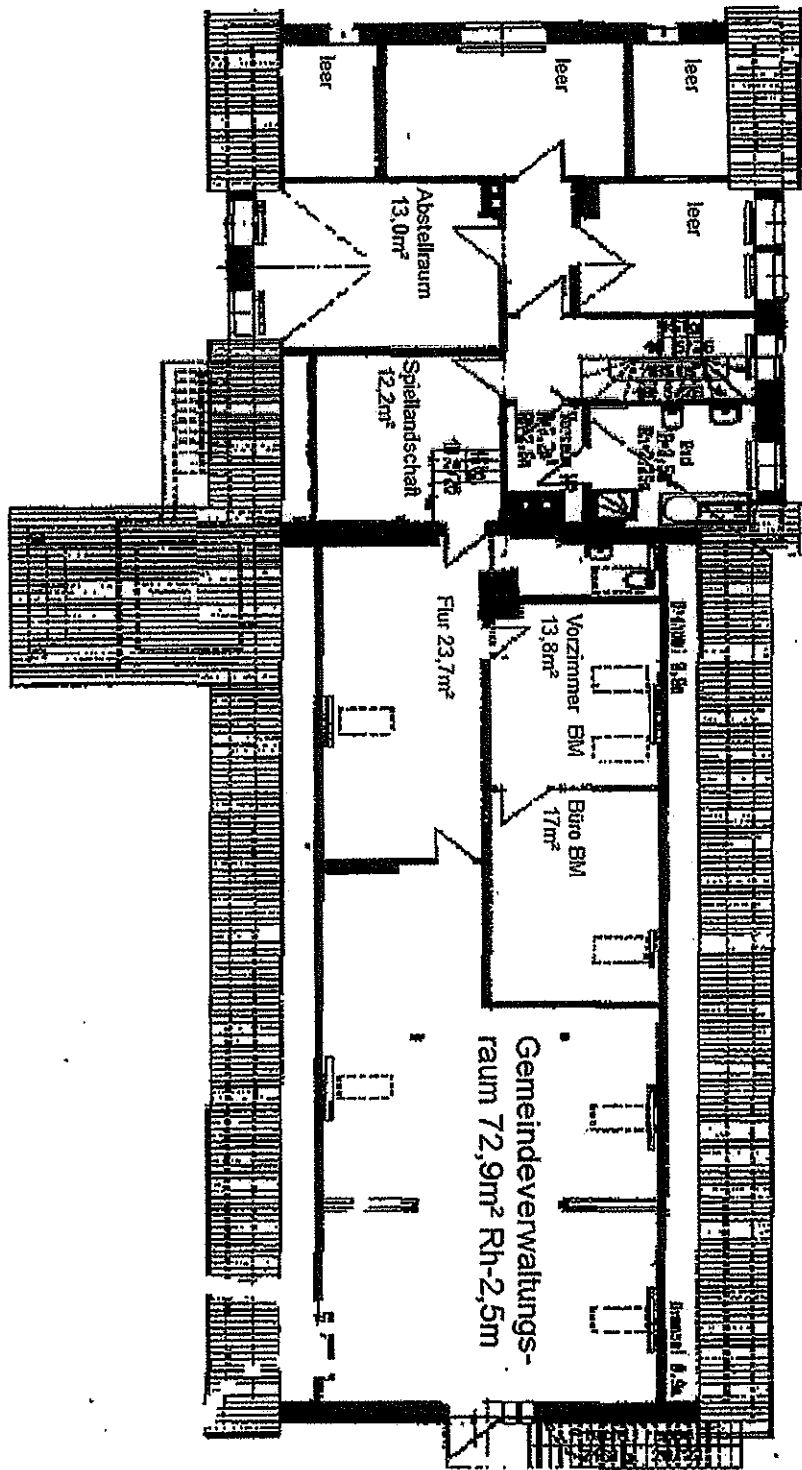


Räume	Nutzung
Gruppenraum 1 (Mäusegruppe – 2 Erzieherin)	<ul style="list-style-type: none"> - vormittags als Gruppenraum für Kinder von 0-3 Jahren - Eingewöhnung - Feste und Feiern - mittags als Schlafräum
Gruppenraum 2 (Bärengruppe – 2 Erzieherin)	<ul style="list-style-type: none"> - für Kinder von 3 bis zum Schuleintritt, mit verschiedenen Spiellandschaften sowie Spiel- und Lernangeboten zur Selbstbildung - Verkleidungsecke - Kreativecke - Legoecke - Feste und Feiern
Büro	<ul style="list-style-type: none"> - Erfüllung von Leitungsaufgaben - Pausenraum - Elterngespräche
Flur	<ul style="list-style-type: none"> - Garderoben für Kinder - Spiel- und Bewegungsraum
Futterstübchen	<ul style="list-style-type: none"> - Anreichen der Mahlzeiten - gemeinsames Zubereiten von Kindergerichten - Plätzchen backen - Rückzugsraum für Vorschulerziehung
Hortraum (Fuchsgruppe)	<ul style="list-style-type: none"> - für Kinder vom Schuleintritt bis 14 Jahren - Erledigung der Hausaufgaben - Spiel – und Lernort - Möglichkeit für Medienangebote und Hörgeschichten - Entwicklungsgespräche
Atelier/Bibliothek	<ul style="list-style-type: none"> - für Erzieherinnen
Gemeindeverwaltungsraum	<ul style="list-style-type: none"> - Feste und Feiern - sportliche Aktivitäten - Spiel für Kinder ab 3 Jahren - Lerntablets zum Experimentieren
Spiellandschaft	<ul style="list-style-type: none"> - Bauspiel

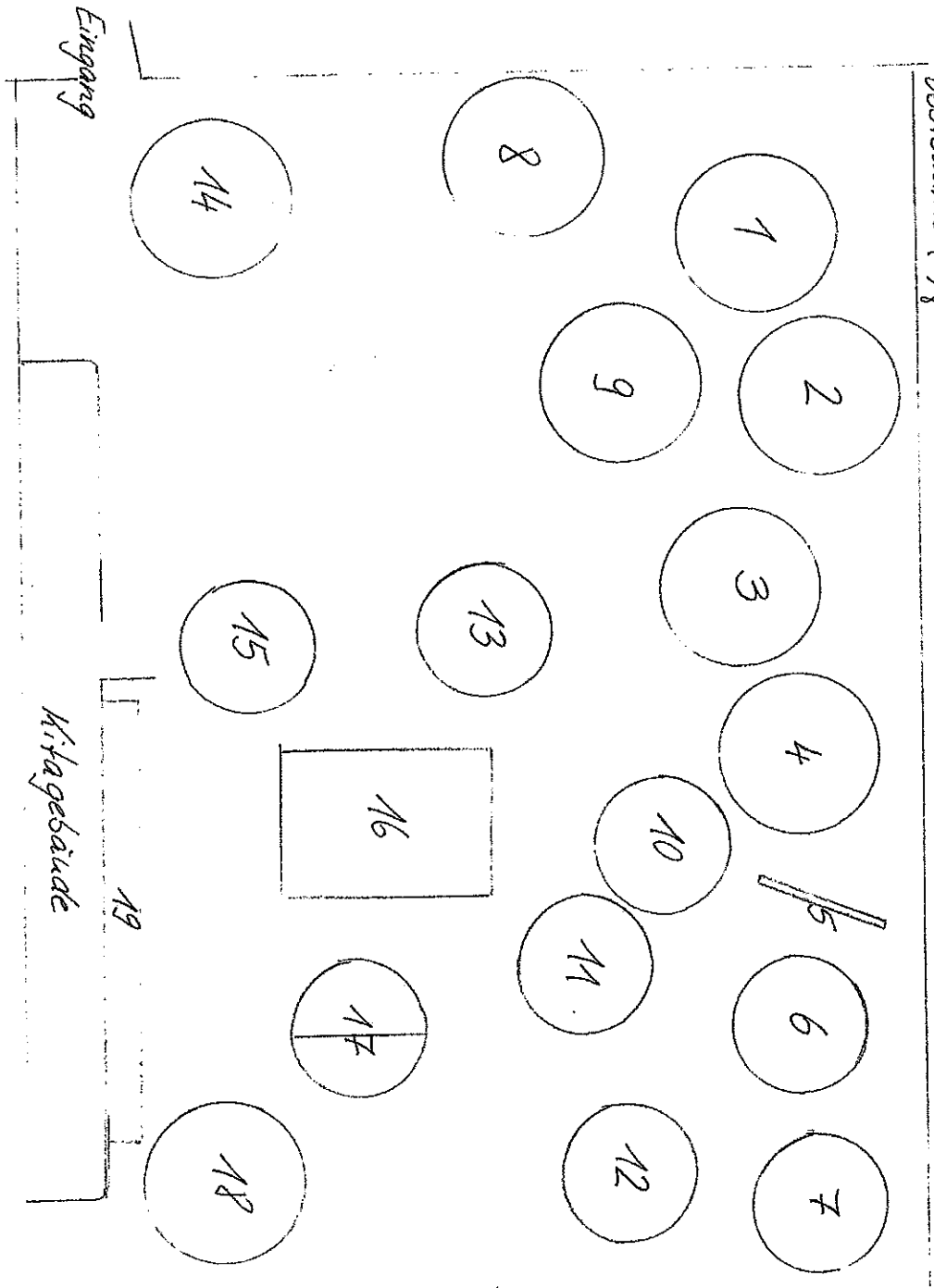
Kindertagesstätte
WALDSPATZEN
Grieboer Schulstraße 2
06886 Lutherstadt Wittenberg
Tel.: 034903-62503
Fax: 034903-499314
email: Kita-Griebo@online.de




 Kindertagesstätte
WALDSPATZEN
 Griebner Schulstraße 2
 06886 Lutherstadt Wittenberg
 Tel.: 034903-62503
 Fax: 034903-499314
 email: Kita-Griebo@online.de
 



vorhandene Baumarten auf dem Gelände dienen als Schatten spendend:
 Nadelbäume, Laubbäume (Linde, Birke, Eiche, Kastanie, Buche),
 Obstbäume (Apfelbaum, Birnbaum)



Außenanlage ca. 4800 qm

- 1 Schaukel
- 2 Kletterturm
- 3 Mondschaubel
- 4 Kletterpflanz
- 5 Wippe
- 6 Kletterbogen
- 7 Bauwagen
- 8 Sandkasten mit Carport
- 9 Sandkasten
- 10 R. Herburg
- 11 Nestschaukel
- 12 Rodelberg
- 13 Wippen
- 14 Spielzeugschuppen
- 15 Hochbeet
- 16 Carport (Malerlein, Spiel, und Regen)
- 17 Kletternetz
- 18 Kletterturm mit Zirkel
- 19 Gemüse-, Kräuter- und Sträucherbeet